

# はつらつ



特集

アタマのサイン、

見逃して

ないですか？

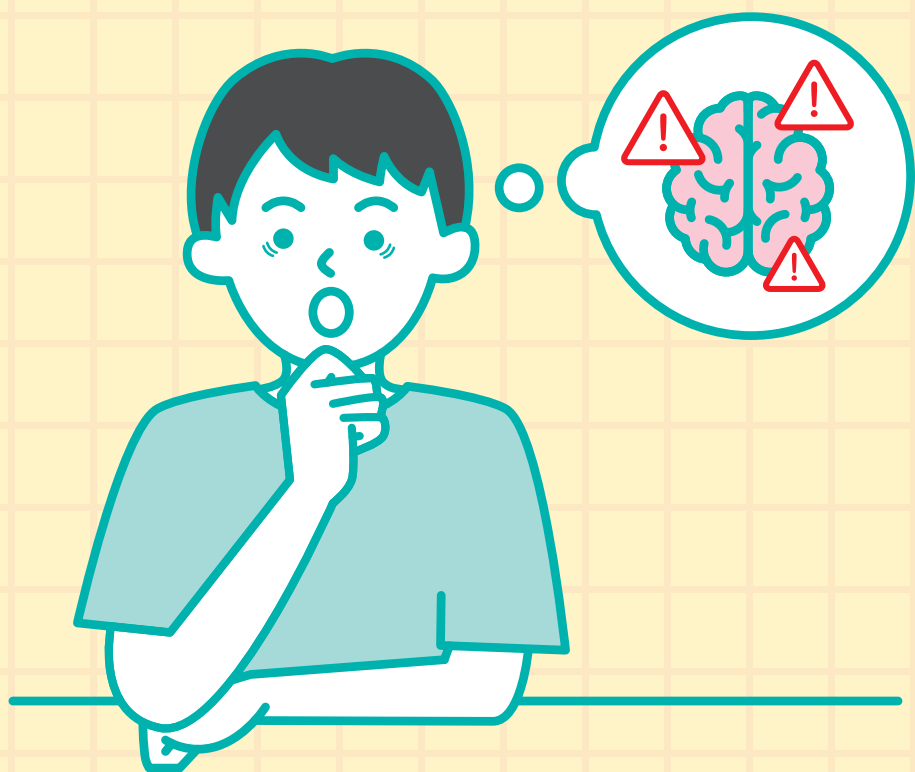


vol.68

2026.Spring

特集

# アタマのサイン、 見逃してないですか？



毎年健康診断や人間ドックは受けていても、「脳ドック」までは…という方も多いのではないでしょうか。脳の病気は突然起こるものが少なくありませんが、早期発見・早期対処でその後の生活が大きく変わります。リスクに応じて数年おきに受診することをおすすめします。

げんきハツラツ!

健康クッキング

管理栄養士 松井



## 新玉ねぎとサバの さっぱり和え

〈1人分の栄養量〉エネルギー205kcal、たんぱく質16.4g、食塩0.8g

### 材料(1食2人分)

- ・サバ水煮缶 1缶
- ・新玉ねぎ 1/2玉
- ・スナップエンドウ 5~6本
- ・オリーブオイル 小さじ1
- ・レモン汁 小さじ1
- ・黒胡椒 少々

### 作り方

- 1 新玉ねぎを薄切りにする。

#### Point

新玉ねぎは水にさらすと栄養素が水に溶けだしやすいため、そのまま食べるのがおすすめ!

- 2 スナップエンドウを1分間ゆでる。

- 3 ボウルにサバ、薄切りにした新玉ねぎ、ゆでたスナップエンドウ、調味料を入れ、混ぜ合わせたら完成。

新玉ねぎに含まれる硫化アリルは血液をサラサラにし、脳卒中の予防が期待できます。新玉ねぎはみずみずしく甘みが強いので、生のままでも美味しく食べることができ、硫化アリルを効率よく摂取できます。またサバには、加齢に伴う脳体積の減少を抑制すると言われており、DHA・EPAが多く含まれています。手軽に栄養が摂れる一皿です。

くわしい作り方は  
動画を  
チェック! /



社会医療法人 千秋会 広報誌

# はつらつ

vol.68

2026.Spring



〈今回の表紙モデル〉  
健康管理センター  
田原(左)、金子(右)

### 表紙のはなし

今回のテーマは「アタマのサイン見逃さないで」。通勤中のサラリーマンに扮した金子さんが、すれ違い方や表情まで細かく工夫し、演出とモデルを兼任しながら日常の異変を表現してくださいました。演出のかいもあり、田原さんの驚きの演技も真に迫るものがあります。ご注目ください。

# SOS それ、脳からのサインかも？

脳の病気は、「突然倒れる」などのイメージがあるかもしれませんが、せん。しかし実際には、前兆が現れることも。早い段階での治療が病状を左右するので、代表的なサインを覚えておきましょう。

## 救急受診 すべき 代表的な サイン



## これらの症状が出ている場合、脳卒中の危険性があります

脳卒中とは脳の血管が詰まったり破れたりすることによって、脳が障害を受ける病気の総称です。年間およそ10万人が亡くなっており、突然起こるのが特徴です。脳卒中は、

- 脳の血管が詰まる「脳梗塞」
- 脳の血管が破れる「脳出血」「くも膜下出血」

に分かれますが、いずれも発見、治療の遅れが後遺症や命に関わります。予防が一番重要ですが、発症したときのために、初期症状を見逃さずに迅速に対応することが大切です。

**FASTで覚えよう！**

「顔(Face)」「腕(Arm)」「言葉(Speech)」の異変に気づいたら、「すぐに・発症時刻(Time)」を確認して、救急車を呼びましょう。

# 脳の病気には、大きく3つのタイプがあります

## 血管のトラブル

- 脳梗塞
- 脳出血
- くも膜下出血

脳の血管が詰まったり、破れたりすることで起こります。

## 形のトラブル

- 脳腫瘍
- 正常圧水頭症

脳の形の変化によって起こります。腫瘍などが発生した部位や大きさによって、もの忘れや歩行障害などの神経症状を引き起こすことがあります。

## 機能のトラブル

- てんかん
- 顔面けいれん
- 神経障害

脳や神経の働きに突然異常が起こること、しびれやけいれんなどの症状が現れます。

脳の病気とひとことで言っても、その原因や症状の現れ方はさまざまです。そこで、血管・形・機能という3つのタイプに分けて、それぞれの特徴や代表的な病気を紹介します。

日常生活の中で  
こんな異変が  
あったら  
**要注意!**

「年齢のせいかな?」「疲れているだけかな?」  
思っていた症状が、**脳からのサイン**であることも少なく  
ありません。日々の暮らしの中で気になる症状がないか、  
チェックしてみましょう。

会話の中で相手の言葉が  
理解しにくくなってきた



- 他には…
- もの忘れが増えた
  - 同じことを何度も聞いてしまう
  - いつもの頭痛・重だるさが続く
  - 怒りっぽくなる、意欲が低下する

突然ものが  
二重に見えるようになった



- 他には…
- 片側にあるものが見えているのに、認識できない
  - 視野の一部が見えなくなったり、視界の片側が欠ける

夜間にトイレなどで  
起きた時にふらつく



- 他には…
- まっすぐ歩けない
  - 地面がゆらゆらと揺れているように歩きづらい
  - 階段の上り下りでバランスが取れない

これらの症状の背景には、**慢性硬膜下血腫、認知症、神経の病気、脳卒中**などが隠れていることがあります。特に頭をぶつけた後や、認知機能の低下が見られる場合は注意が必要です。異常を感じたらすぐに脳神経外科や脳神経内科を受診し、治療や進行予防につなげましょう。

＼ 気になる方は... /

「**脳神経疾患の外来**」や  
「**もの忘れ外来**」を受けましょう!

当院では、脳神経内科医・脳神経外科医が常勤し、専門的な診療を行っています。MRI・CT・脳波計などを院内に備えており、必要に応じて迅速な検査が可能です。また、「もの忘れ外来」も開設しており、認知症の早期診断・早期対応に取り組んでいます。お気軽にご相談ください。



詳しくはこちら!

当院の脳神経外来担当医師のご紹介

脳神経内科 荒木

専門医  
● 日本神経学会専門医・指導医  
● 日本てんかん学会専門医 など

我が家にはポロニーズという犬がいます。マルチーズやビションフリーゼの仲間、気分次第で甘えたりそっけなかったりする、猫のようなツンデレ犬です。



脳神経外科 洪川

専門医  
● 日本脳神経外科学会専門医  
● 日本脳卒中学会専門医 など

60(前)の手習いとして、普通自動車二輪免許を取得。この冬、広島市から一度だけ通勤に使用しましたが、「寒い」のに挫折しそうになりました。患者さんには「暖かく」接したいと思います。



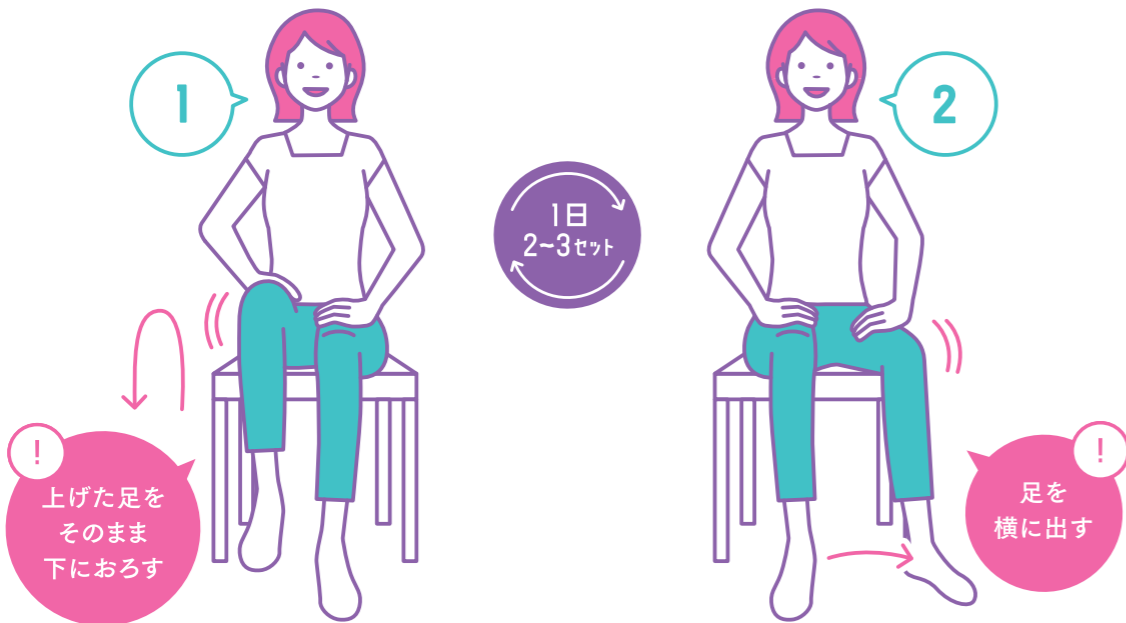
## コグニサイズをやってみましょう!

コグニサイズとは、コグニション(認知)とエクササイズ(運動)を組み合わせた造語です。運動で身体の健康を促すと同時に、脳の活動を活発にする機会を増やし、認知症の発症を遅延させることが目的です。毎日少しずつ、楽しみながら取り組んでみましょう。

## 椅子に座ってできる! 足踏み運動 最初はゆっくりやってみましょう!

1 数字を1~10まで数えながらその場で足踏み。  
2と5の時に足を横に出します。

2 2の数字の時には左足を横へ。  
5の数字の時には右足を横に出します。



＼慣れてきたら…／

「数字を数えながらタッチ&3の倍数でグータッチ体操」もおすすです。動画で紹介しているので、ぜひチャレンジしてください!



作業療法士 渡部

動画でくわしく! YouTubeでわかりやすく配信中! >>>

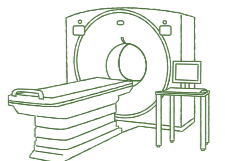


## カラダのコラム⑨

### 「将来の「脳」と「血管」のリスクをチェック」

脳ドックというと、「脳腫瘍」や「動脈瘤(血管のこぶ)」を見つける検査という印象があるかもしれませんが、実は一番の目的は動脈硬化(血管の老化)を早く見つけることです。

動脈硬化が進むと、  
● 脳梗塞  
● 心筋梗塞  
● 狭心症  
などの重大な病気につながる可能性があります。しかし、動脈硬化はほとん



ど自覚症状がないため、脳ドックでさまざまな検査を行い、脳と血管の状態を詳しく調べます。

#### MRI検査

磁気を使って  
脳の断面を撮影

● 気づかないうちに起こった小さな脳梗塞  
● 脳出血の痕跡  
● 加齢による変化(白質病変)などを確認することができます。将来の脳卒中や認知症のリスクを知る手がかりになります。

#### MRA検査

MRIで造影剤を使わず  
血管の状態を確認

● 動脈のこぶ  
● 細くなった血管  
がないかを調べます。動脈瘤は破裂すると「くも膜下出血」の原因となるため、症状がないうちに見つけることが重要です。

#### 頸動脈超音波検査

首の血管から  
動脈硬化をチェック

脳へ血液を送る重要な役割を担っている頸動脈の状態を観察することで  
● 血管の壁の厚み  
● プラーク※の有無  
● 血流の状態  
※コレステロールのかたまりのこと  
などを確認します。

### 脳ドックのご案内

#### ● 脳ドック料金

脳ドック(通常)	人間ドックと一緒に受診する場合
36,850円(税込)	人間ドック料金+28,985円(税込)

詳しくはこちら



人間ドックとあわせて受診いただくと、オプション料金で脳ドックを追加できます。

〈お問い合わせ〉井野口病院健康管理センター TEL:0120-706076(直通)

#### 2026年4月より導入!「スマート脳ドック」

WEB予約・事前問診によって受付から終了まで約30分の頭部MRI・MRA検査サービス。

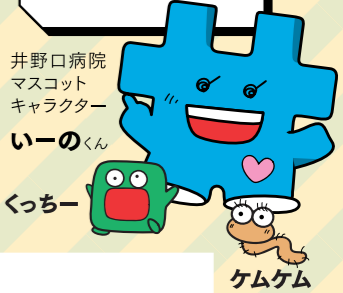
詳しくはこちら



動脈硬化が進むと脳梗塞の原因になることがあるため、早い段階で見つけることがとても重要です。

教えて!  
いーのくん  
相談室

井野口病院  
マスコット  
キャラクター  
いーのくん  
くっちー



支払い前にチェック!  
医療費の「困りごと」

いーのくん、先月の病院の領収書を無くしちゃったんだ…再発行できるのかな?



公的な証明書だから、不正防止の観点から多くの病院では原則、再発行はできないんだ。代わりに発行できる「支払証明書」は、別途手数料がかかるよ。だから「受診ファイル」などで大切に保管する習慣をつけようね。



次から気をつけるよ。そういえば前と同じ診察内容なのに、請求額が違うときがあつて気になってんだ。どうしてだろう??



診察内容が同じでも、ルールによって金額が変わる場合があるから、下段で紹介するポイントをチェックしてみよう。詳しい内訳は、「診療報酬明細書」を確認してね。



確認してみるよ。紹介状なしで受診すると追加費用がかかるの?



当院ではかからないけど、大病院では追加費用がかかる場合があるよ。「かかりつけ医」と「専門病院」の役割分担を推進するために、大病院では紹介状が無い受診は「選定療養費」(数千円の追加負担)が発生するんだ。もしかかりつけの先生がいれば、紹介状を書いてもらって受診するのがおすすめだよ。

POINT

診察内容が同じでも、ルールで金額が変わるよ

● 初診と再診の差

同じ月に同じ病気で2回受診しても、「その病気で最初にかかる時」の初診料は、再診料よりも高く設定されています。

● 月をまたいだ確認

月に一度、保険証の確認とあわせて発生する管理料などがあり、月が変わると金額が変動する場合も。

● 時間外・休日・深夜加算

夜間、休日などの受診には、時間外の加算が付きまます。

● 処方日数

薬を出す日数で調剤点数が変動します。

POINT

紹介状を持参するとメリットもあるよ

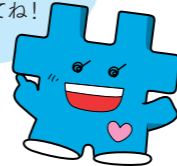
● 検査代を節約

他院のデータを利用することで、同じ検査を重複して受けなくて済み、医療費が抑えられます。

● 診療がスムーズ

これまでの経過や薬の情報が正確に伝わり、的確な診断につながります。

他にも医療費の「困りごと」があったら事務職員に気軽に相談してね!



千秋会きらりびと 15

法人本部総務課主任 富吉さつき



▲理事長と一緒に「トリプルスリーポーズ」で記念写真!

病院ファンづくり甲子園はこちら!



「病院ファンづくり甲子園」3年連続3位受賞!

新卒で医事課に配属されましたが、すぐに現在の総務課広報係へ。大学でデザインを少し学んだくらいでほぼゼロからのスタートでしたが、職員の皆さんに支えられ、今日までやってこられました。仕事で一番大切にしているのは、とにかく「自分自

身が楽しむこと」。それが「当院のファンを増やすこと」につながるって信じて活動しています。その甲斐もあり、「病院ファンづくり甲子園」という大会で、3年連続で中四国大会を勝ち上がり、全国第3位に。「次こそは1位を」と言いたいところですが、「3位」をキープし続けるのもプレッシャーです(笑)。

その一方で、「施設基準管理士」の資格も取得。病院の施設基準管理業務も担当しています。病院運営のルールをしっかりと守り、専門的な立場から皆さんを支えることも私の大切な役割の一つ。攻めの広報と守りの管理、両方の視点を持って日々の業務に励んでいます。

元気の源は「推し」!

仕事も推し活も全力で

私の生活は「推し活」が中心。推しに幸せに活動してほしい!そのため働いていると言ってもいいです(笑)。もともと旅行好きで、今では推しのために海外へ行くのも日常茶飯事。この情熱があるからこそ、仕事も全力で走り抜けられます!

これが広報係のお仕事スタイルです!

毎営業日には患者さんの入院病棟を決めるベッドコントロール会議に参加しています。



K-POPアイドルのコンサート。推し活を通して得た充実感と仲間の友情は宝物です!(笑)



井野口病院広報チーム  
いのガールズの  
Vol. 15

# ぐるぐるグルメ

一つひとつのメニューも、  
一からこだわって作っています

## KURARA Cafe ソラオト

「とろ〜リチーズの人気ドリアと、季節を楽しむパフェ」



●お店の名称の由来を教えてください！

この街で一番天井が高い飲食店なので「ソラオト」と名付けました。空から音が降りてくるように、人々のにぎわいや音楽がやさしく広がる、そんなイメージを込めています。当店ではホールで開催されるイベントやパーティーのお食事にも対応しております。開放感のある空間で、景色とともに食事やスイーツをお楽しみください。

●料理のこだわりを教えてください！

人気メニューのドリアは、2種類のチーズを使用した一品。ソースには「グラナ・パダーノ」というチーズとマデラ酒を加え、生クリームやガーリックとともにじっくり仕上げることで、コクのある深い味わいに仕上がっています。また、昨年東広島市立美術館の「富田伊織新世界『透明標本』展」とのコラボメニュー「マリンパフェ」が、内容を一新して4月よりレギュラーメニューに。ボリューム満点のパフェです。

●井野口病院の印象は？

当時は周囲に大きな建物が少なく、「地元こんなにも大きな病院ができた」と驚いた記憶があります。祖父母の入院でお世話になり、私にとって身近で大切な存在です。現在は職員の皆さまにお店をご利用いただき、地域とのつながりを実感しています。

▲日替りメニューの  
トマトクリームドリア  
(昼のみ)1,000円



ご飯がたっぷり  
食べ応え十分  
少なめにも  
できます！

▶マリンパフェ  
1,000円

くらら かふえ  
KURARA Cafe ソラオト

東広島市西条栄町7-19  
TEL/082-423-0025 定休日/月曜  
営業時間/火~日曜 11:30~17:00  
(料理・ドリンクL.O. 16:30)  
※ディナーご利用時は21:30まで



これからも多くのお客様に  
満足していただけるよう、  
笑顔の接客を心がけています

店長  
常森美穂さんとスタッフさん

当院では感染防止対策研修を定期的開催し、全職員の衛生意識と技術向上に努めています。今回はミャンマーからの実習生シン君さんが、感染予防に大切な手洗いについて調査しました。

外国人技能実習生がいく！  
いのくち探検隊



シン君さん

今回のテーマ

プロの感染対策・正しい手洗いを調査！

ぼっちキレイに洗えてるね〜!

ステップ2  
手洗いチェックで確認

ステップ1  
いつもの通りに石けんで手を洗う

ステップ3  
ミツヨシ  
手洗いチェックで「正しい手洗い」を実証せよ!

ブラックライトに手をかざします。洗い残しがあると、その部分が白く光ります。

まずは専用のローションを塗り、手洗いをします。洗い残しが多い指の間や爪の間までじっくり洗います。

① 指先・爪の間  
② 親指の付け根  
③ 手首

！ここが汚れの「死角」だ！  
菌が溜まりやすく、最も注意が必要な場所。  
握る動作で汚れが付きやすく、見落としがち。

感染管理専任看護師  
寺田



汚れが残らざ  
キレイに洗えていて  
嬉しかった!

日本と異なり、ミャンマーでは水道の設置率が低いなどの問題から、保健・衛生教育が不十分で、手洗いをする習慣のない地域も存在します。  
技能実習生は病院にて感染防止対策の研修をしっかりと受け、正しい手指消毒の方法を実践しながら患者さんに接しています。「日本では洗い方のステップが細かく決まっていることに驚きました」と話してくれました。

こぼれ話  
ミャンマーの  
手洗い事情は？

# クローズアップ！西条北包括⑥



## 新しい認知症観に挑む！

認知症は誰もがなりうる脳の病気で、2030年には523万人が認知症になるとの推計があります。増加率も高く、2022年からの8年間で約80万人増が見込まれます\*1。  
身近な病気である認知症ですが、「何も分からなくなる」「意思疎通が取れない」「周りに迷惑をかける」など否定的なイメージも強く、私たちの日々の業務の中でもこのようなお声をよく耳にします。

認知症になると確かに苦手なことは増えますが、好きなことや得意なことを諦め、一方的に支えられる側にならなくてはいけないのでしょうか。いいえ。認知症になってからも、その人なりのできることや、やりたいことがあり、住み慣れた地域で仲間等とつながりながら、希望を持って暮らし続けることができる“それが

「新しい認知症観」です\*2。  
本人が自分らしい暮らしを諦めず、対等な関係の中にいるためには、

- 基本的人権を持つ個人として本人の意思が尊重されること
- 住民の新しい認知症観の正しい理解の普及
- 本人参画の機会の確保
- 切れ目のない保健医療サービス提供
- 家族等への支援充実 など

が必要と言えます。一方的にケアされる存在から、「やりたい」が当たり前になる存在へ。簡単ではありませんが、まず本人の意思を聞き、希望をかなえていくうちに、結果として誰にでも優しく温かい地域になるのでは…。そんな思いで、西条北地域包括支援センターも地域の皆さんと手と手を取りあい、この「新しい認知症観」に挑んでおります。

\*1…厚生労働省  
\*2…認知症基本法（R7.1施行）より

## 認知症の人を支える「オレンジ」のしるし

▼サポーターの証である  
オレンジバッジ、オレンジリング



▶講座受講者の目印  
サポーターがいる  
お店などに貼って  
あります



●なんでオレンジ？  
江戸時代に世界的に有名だった柿色（オレンジ）の磁器のように、日本の認知症支援も世界に広まってほしいという願いが込められています。

●ロバ隊長  
認知症サポーターのキャラバンの隊長。ロバのようには仲間を伴って急がず、一歩一歩着実に進むというメッセージが込められています。

●認知症サポーター  
認知症を正しく理解し、認知症の人や家族を温かい目で見守る「応援者」。認知症サポーター養成講座受講でサポーターになれます。

## てとて会（西条北オレンジ会）を紹介します！



### てとて会とは？

てとて会は、認知症の方やご家族が地域の一員として活躍し、「支援する人」「支援される人」の関係を越えた地域共生社会をめざしています。歯科医師や歯科衛生士、施設相談員、介護支援専門員、家族の会、リハビリ専門職など、地域の関係機関に参加いただき、定例会を通してさまざまな企画を行います。

### 主な活動内容

主な活動はサロンや学校などへの「認知症サポーター養成講座」開催、地域の方向への「交流会や研修会の開催」、民間企業と連携した「出張相談会」など。昨年開催した交流会では、参加者が「傾聴お話しボランティア」に興味を示され、研修を終えた後、早速ボランティア登録をしてくださるという嬉しい反応もありました。



一緒に活動して  
くださる方は  
お気軽に包括支援  
センターまで  
お声掛けください

西条北地域包括  
支援センター  
スタッフ

西条北圏域の認知症に優しいまちづくりをめざして、定期的に話し合っています

## 「新しい認知症観」の広がる未来

1 今日は何日？  
5日ですよ  
夜にお友達と約束がありますよね

2 友達と飲んでくるよ  
行ってきます！

3 大丈夫です  
どこだつて？  
あれ、お店  
大丈夫です  
伺ってますよ

4 かんばーい  
久しぶり、  
元気しとった？

5 お会計は  
ゆつくりで  
大丈夫ですよ  
呼びますか？  
いつも  
ありがとう

6 次のご予約日も代わり  
に手帳に書きますね  
次も  
楽しみだなあ  
「やりたい」が当たり前  
に叶う温かい地域



井野口病院  
2026年度  
新入職員を迎えました

常勤医師3名を含む新入職員32名が入職しました。新たな仲間を迎え、より一層地域の皆さんに信頼される医療の提供に努めてまいります。



井野口病院  
各部署の  
活動を共有する  
院内発表会を実施

この発表会は「チーム医療の推進」「部署間の相互理解の促進」「研究意欲や業務の質の向上」を目的に毎年行っており、今年で25回目となります。質疑応答では多くの質問が寄せられ、予定時間を超えるほど活発な意見交換が行われました。



井野口病院  
てとて会にて荒木医師が  
講演しました

先日、てとて会(西条北オレンジ会)で、当院脳神経内科の荒木医師が地域住民の皆さんを対象に「MCI(軽度認知障害)とは？もの忘れ外来の現場から」をテーマに講演を行いました。今回の講演が皆さんの理解を深めるきっかけとなれば幸いです。



井野口病院  
特殊詐欺被害防止  
セミナーを開催

東広島警察署生活安全課の方をお招きし、地域住民の皆さんを対象に「特殊詐欺被害防止セミナー」を開催しました。当日は還付金詐欺の実際の録音を聞き、巧妙な口口への注意喚起が行われ、疑わしい時は家族や警察に相談することの大切さを学びました。



井野口病院  
エンディングノートの  
書き方セミナーを開催

通いの場とのコラボで「エンディングノートの書き方セミナー(全5回の第1回)」を開催。NPO法人ゆりかごより講師をお招きし、東広島市発行「わたしの未来ノート」を使い、「これからやりたいこと」など、自身自身を振り返りました。毎月第一土曜14時より開催。途中参加も可能です。お問い合わせは当院へ。



通所リハビリ  
「月刊デイ」に  
掲載され、  
アイデア賞を受賞

利用者の皆さんと制作した桜の千羽鶴が「月刊デイ」に掲載され、アイデア賞を受賞しました。折り鶴はリハビリの一環として取り組んでおり、指先の運動や集中力向上にもつながっています。今後も楽しみながら作品づくりを続けていきます。



グループホームWOW!  
輪投げレクリエーション  
を開催しました

先日、輪投げレクリエーションを開催しました。色とりどりの輪が的に向かって飛び、命中するたびに笑顔と拍手が広がりました。「悔しい!」「次こそは!」といった声も飛び交いました。会場は大変盛り上がり、会場は大変盛り上がり、スタッフが職員が寄り添いながら一緒に参加し、皆で応援し合う温かい時間となりました。



井野口在宅リハセンター  
東広島市立高屋西  
小学校の皆さんが来所

東広島市立高屋西小学校の「篠笛クラブ」の皆さんが来所されました。当日は「ほたるこい」や「アメイジンググレイス」など6曲を披露してください、篠笛の美しい音色が響き渡り、利用者さん・スタッフともに笑顔があふれ、会場は温かく和やかな雰囲気になりました。



**編集後記**

はじめまして！広報係新メンバーのYです。検査と聞くと不安に感じられることもありますが、当院ではMRI検査中に癒しの音楽を流すなど、リラックスしてお過ごしいただける環境づくりに努めております。健康クッキングの新玉ねぎやスナップエンドウのように、フレッシュな情報を豆(まめ)にこつこつ、お届けしてまいります！

**チャンネル登録 & フォローを お願いします**



井野口病院  
YouTube



井野口病院  
Facebook



井野口病院  
Instagram



西条北地域  
包括支援センター  
Instagram



井野口在宅  
リハビリセンター  
Instagram



グループホーム  
WOW!  
Instagram

